

## Приложение № 2 към чл. 6 от Наредбата за ОВОС

(Изм. - ДВ, бр. 3 от 2006 г., изм. и доп. - ДВ, бр. 3 от 2011 г., изм. и доп. - ДВ, бр. 12 от 2016 г., в сила от 12.02.2016 г., изм. - ДВ, бр. 3 от 2018 г., изм. - ДВ, бр. 31 от 2019 г., в сила от 12.04.2019 г.)

### Информация за преценяване на необходимостта от ОВОС

#### I. Информация за контакт с възложителя:

„СОФИЯ АСФАЛТ“ ООД, с. Хаджиево обл. Пазарджик, общ. Пазарджик „Асфалтова База“ с ЕИК \_\_\_\_\_ управител –

Лице за контакти: Иван Георгиев тел. \_\_\_\_\_

#### II. Резюме на инвестиционното предложение:

##### 1. Характеристики на инвестиционното предложение:

**а) размер, засегнатата площ, параметри, мащабност, обем, производителност, обхват, оформление на инвестиционното предложение в неговата цялост;**

Инвестиционното предложение ПЛОЩАДКА ЗА ПРОИЗВОДСТВО НА КОМПОСТ, представлява изменение и разширение на действаща асфалтова база находяща се в ПИ № 77061.166.8 с площ 22188 кв.м. в землището на село Хаджиево, п.к.4441, местност ГЪРБЕША, на която съществува действаща асфалтова база. Инвестиционното предложение ще се реализира на площ приблизително 5450 кв. м. в горепосочения имот. Площадката за производство на компост има за цел производството на компост от всички описани в долупосочената таблица в настоящата информация утайки за производство на компост.

**б) взаимовръзка и кумулиране с други съществуващи и/или одобрени инвестиционни предложения;**

Инвестиционното предложение ще се реализира в част от ПИ № 77061.166.8 с площ 22188 кв.м. в землището на село Хаджиево, п.к.4441, местност ГЪРБЕША, с предназначение на имота: „за друг вид производствени и складови дейности“, на който съществува действаща асфалтова база и бетонов център, на площ приблизително 5450 кв. м. Площадката за производство на компост ще бъде разделена от останалата дейност и оградена с бетонови стенички в рамките на имота. По този начин ще бъде защитена от евентуално запрашаване в резултат на сегашната дейност извършвана в имота.

**в) използване на природни ресурси по време на строителството и експлоатацията на земните недра, почвите, водите и на биологичното разнообразие;**

За вода за промишлени и хигиенни нужди ще се използва водоземане от подземни води, чрез съществуващо водоземно съоръжение от водно тяло BG3G000000Q013 „Порови води в Кватернер-Горнотракийска низина“ с разрешително за водоземане на подземни води №31591073/07.02.2017г. Питейната вода ще се осигурява чрез договор за доставка на диспансери и галони за питейна вода.

**г) генериране на отпадъци - видове, количества и начин на третиране, и отпадъчни води;**

Очаква се да се генерират строителни и битови отпадъци.

Предвижда се строителните отпадъци формирани по време на строителството на обекта да се извозват до депо за строителни отпадъци.

Предвижда се битовите отпадъци, генерирани по време на експлоатацията да се събират в подходящи контейнери.

При строителството, реализацията и експлоатацията на обекта не се очаква замърсяване на прилежащи терени вътре и извън границите на имота. Производствената площадка ще бъде оградена и обозначена и няма да бъде източник на значими емисии във въздуха и водите.

Битовите отпадъчни води се заустват в точка за заустване съгласно Разрешително за ползване на воден обект за заустване на отпадъчни води в повърхностни води №33740203/01.08.2017. Очакваната дъждовната вода заедно с водите от съхранението на суровините и производството на компост – инфилтрат, ще се отвеждат и събират в хидроизолиран ретензионен резервоар и в следствие ще бъдат използвани в технологията за производство на компост. За излишните води ще бъде сключен договор с ВиК оператор за тяхното извозване и пречистване в ГПСОВ. Площадката ще бъде проектирана и изпълнена, така че да улавя всички дъждовни и инфилтратни води. За дейността на площадката не се предвижда изграждане на допълнително пречиствателно съоръжение.

**д) замърсяване и вредно въздействие; дискомфорт на околната среда;**

По време на експлоатацията не се предвижда организирано отделяне на емисии на замърсители или опасни, токсични или вредни вещества в атмосферния въздух в района в резултат от извършването на предвидените дейности. Технологията за производство на компост чрез използването на инокуланти гарантира намаляването до минимум на евентуалните миризми свързани с производството.

**е) риск от големи аварии и/или бедствия, които са свързани с инвестиционното предложение;**

Риск е всеки случай на съмнително извънредно събитие (възникнало или неизбежно), което може да има неблагоприятен ефект върху околната среда и / или човека.

Инвестиционното предложение не е с висок или нисък рисков потенциал – обект на чл. 99 б от Закона за опазване на околната среда.

**ж) рисковете за човешкото здраве поради неблагоприятно въздействие върху факторите на жизнената среда по смисъла на § 1, т. 12 от допълнителните разпоредби на Закона за здравето.**

Не се очакват шум и вибрации, йонизиращи лъчения и химични и биологични агенти от дейността. Ще се спазват всички изисквания за оценка на риска и осигуряване на трудовата безопасност.

**2. Местоположение на площадката, включително необходима площ за временни дейности по време на строителството.**

Имотът, в който ще се реализира Площадката за производство на компост е ПИ № 77061.166.8 с площ 22188 кв.м. и се намира в землището на село Хаджиево, п.к.4441, местност ГЪРБЕЩА, на която съществува действаща асфалтова база. Инвестиционното предложение ще се реализира на площ приблизително 5450 кв. м. в горепосочения имот. Не е необходима допълнителна площ за временни дейности по време на строителството.

**3. Описание на основните процеси (по проспектни данни), капацитет, включително на съоръженията, в които се очаква да са налични опасни вещества от приложение № 3 към ЗООС.**

Основният процес, който ще се осъществява е компостиране. За целта на площадката се предвиждат да се осъществяват следните дейности:

1. Доставка и съхраняване на суровината – утайки
2. Доставка и съхраняване на структурен материал
3. Смесване на утайките със структурен материал
4. Оформяне на купове
5. Разбъркване
6. Оросяване
7. Зреене
8. Експедиция и реализация на готовия продукт

Отпадъците, които ще се третират на площадката са както следва:

№	Вид на отпадъка		Количество (тон/год.)	Произход
	Код	Наименование		
1.	190805	Утайки от пречистване на отпадъчни води от населени места	26000	От оператори на ПСОВ
2.	190814	Утайки от друг вид пречистване на промишлени отпадъчни води от преработката на селскостопански продукти	26000	От физически и юридически лица регистрирани по ТЗ
3.	190599	Отпадъци неупоменати другаде	4000	Инфилтрат от процеса на компостиране на площадката
4.	030105	Трици, талаш изрезки, парчета дървен материал, талашитен плоскости и фурнири различни от упоменатите 030104 съгласно списъка на отпадъците от наредбата по чл. 3 ал.1 от ЗУО	3000	От физически и юридически лица регистрирани по ТЗ
5.	020103	Слама -Отпадъци от растителни тъкани	9000	От физически и юридически лица регистрирани по ТЗ

На площадката ще се приемат само стабилизирани утайки /190805, 190814/, които са третирани на мястото на образуването им чрез подходящи съоръжения /центрофуги и/или сепаратори/. Компостирането представлява процес на контролирано аеробно, екзотермично, биологично разграждане на разделно събрани биоотпадъци с цел получаване на богат на хумус продукт с висока наторителна способност- компост. Компостът ще се използва за нуждите на земеделието, градинарството и ландшафтните дейности. Приемането на утайките ще се извършва след представяне на протокол от аналитично изпитване удостоверяващ, че същите отговарят на изискванията за компостиране, т.е. стойностите за тежки метали по приложение №1, таблица А2-2 от Наредбата за разделно събиране на биоотпадъци и третиране на биоразградими отпадъци, са под максимално допустимите концентрации. След приемането на утайките, същите се поставят на площадката във формата на лехи посредством подвижни бетонови стенички, след което ще бъдат третирани с инокулант /ускорител/, съдържащ набор от бактерии и актиномицети, чрез който многократно се ускорява

аеробното разграждане. След това се добавя структурен материал, представляващ щредирани слама до 10 милиметра и /или дървесни трици със същите размери. Добавянето на структурния материал е с цел постигане на нужната пореста структура за осигуряване на достъпа на въздух. За да се осъществи правилното компостиране се изисква съотношението въглерод : азот в сместа да бъде от 20:1 до 35:1, като оптималните стойности за най-бързо протичане на аеробното разграждане е между 25:1 – 27:1. В зависимост от характеристиките на утайката се определя количеството и състава на структурния материал, като съотношението варира от 1:10 до 1:3 /структурен материал към утайка/. След това сместа се разбърква. После отново се добавят утайки и структурен материал, като се повтаря гореописания технологичен процес до достигане максималния размер на лехата а именно ширина до 4,20 метра и височина до 2,20 метра. Една партида компост се заготвя с ежедневно добавяне и разбъркване на доставените утайки и структурен материал най-много до 15 дни и не повече от 1125 тона. В случай, че се приемат различни видове утайки / 190805 и 190814/, същите не се смесват, а се заготвят различни партии. Ако се приемат утайки от различни ПСОВ, то те се изпитват по отделно, преди смесването им. Предвижда се на площадката месечно да се заготвят две партии компост. На този етап от процеса на компостиране се преценява дали е необходимо и в какви количества третиране на партидата с негасена вар или допълнително с инокулант. При третирането с негасена вар се повишава Ph от типичните нива 5,5-6,5 до 10-12. Целта на този вид третиране е повишаване сухото вещество в компоста, намаляване на евентуалните миризми и увеличаване температурата на сместа. При така описаната технология се очаква температурата на сместа да се увеличи до 67-75 градуса, като се поддържа в рамките между 3-5 дни. Температурата на сместа и влажността се измерват посредством сонда. В случаите, когато температурата падне под 65 градуса преди 3-тия ден, то тя продължава да се следи до 10-тия ден, като не трябва да пада под 55 градуса. За целта през този период се предвиждат обръщане и овлажняване на сместа, така че да се постигне оптимална влажност и достъп на кислород. За предпочитане е овлажняването да се извършва чрез инфилтратата от процеса на компостиране на площадката /190599/. Поддържането на горепосочените температурни профили гарантира максималното намаляване на потенциално съдържащите се патогенни организми. След това температурата започва рязко да пада. Процесът на компостиране се счита за завършен, когато сместа е стабилизирана и не се загрява повторно при температура над 20 градуса. При така описаната иновативна технология една партида компост би следвало да е готова между 25 и 30 ден след заготвянето и. В предвид на това, че компостирането ще бъде извършвано на открито през зимния период, поради ниските температури, вероятно периода на зреене на компоста е възможно да се увеличи с няколко седмици. Площадката за производство на компост ще бъде бетонирана с изградена система за улавяне и отвеждане на дъждовните води и инфилтратата до хидроизолиран ретензионен резервоар. Предвижда се на площадката да бъдат обособени, посредством подвижни бетоновите стени, 8 броя лехи с дължина 70-75 метра. Капацитетът на съоръжението е планиран да бъде съобразен с количеството преработени отпадъци, но не повече от 75 тона на денонощие. За реализацията на Инвестиционното предложение ще се ползва изградената инфраструктура на асфалтовата база. Площадката ще е със следния технологичен режим на работа: Седемдневна работна седмица, 365 дни/годишно, като се предвижда да се приемат не повече от 75 тона отпадъци на денонощие. При относително тегло на утайките 800-850

кг. на куб. метър и максимални размери на лехата 4,2 метра ширина и 2,2 метра височина и оптималното протичане на всички процеси по компостирането, са необходими обща дължина на лехите около 500 метра. За извършване на технологичните процеси ще се използват фадрома или друга подходяща подемна техника за товарене, разтоварване и обръщане на сместа, автоцистерна за овлажняване и евентуално подвижен щредер за слама. Към настоящата информация прилагаме примерна схема на площадката.

Полученият компост трябва да отговаря на всички изисквания съгласно Наредбата за разделно събиране на биоотпадъци и третиране на биоразградимите отпадъци. Съответствието на качеството на получения компост с Наредбата за разделно събиране на биоотпадъци и третиране на биоразградимите отпадъците, ще се установява с периодично взимане на проби от акредитирана лаборатория.

Доставянето на суровината, технологията на производство на компост и неговото експедиране, не предвижда използване на опасни вещества – експлозиви, запалими газове и аерозоли, самоактивиращи се вещества и смеси и органични пероксиди, както и вещества и смеси с остра токсичност и писмено изброените опасни вещества в част 2 от Приложение 3.

#### **4. Схема на нова или промяна на съществуваща пътна инфраструктура.**

За реализацията на Инвестиционното предложение не се налага изграждане на нова пътна инфраструктура. Обслужването ще се извършва от съществуваща асфалтова пътна връзка

#### **5. Програма за дейностите, включително за строителство, експлоатация и фазите на закриване, възстановяване и последващо използване.**

Дейностите по реализация на инвестиционното предложение включват:

- Изграждане на система за улавяне на площадкови води (дъждовни и инфилтрат).
- Бетониране на площадката за производство на компост .
- Изграждане на хидроизолиран ретензионен резервоар за събиране на инфилтрата и дъждовни води.

#### **6. Предлагани методи за строителство.**

Предвижда се изпълнението на стандартни за такъв тип строителни дейности-изкопни, кофражни, армировъчни, бетонови и монтажни. Поради не големия мащаб на предвижданите строителни дейности, няма да се наложи ползването на допълнителни площи за временни дейности по време на строителството.

#### **7. Доказване на необходимостта от инвестиционното предложение.**

Технологията предвижда екологично третиране и природосъобразно оползотворяване на утайки. Използването на получения продукт намалява използването на големи количества хумусен материал, необходим в земеделската дейност на стопаните, както и

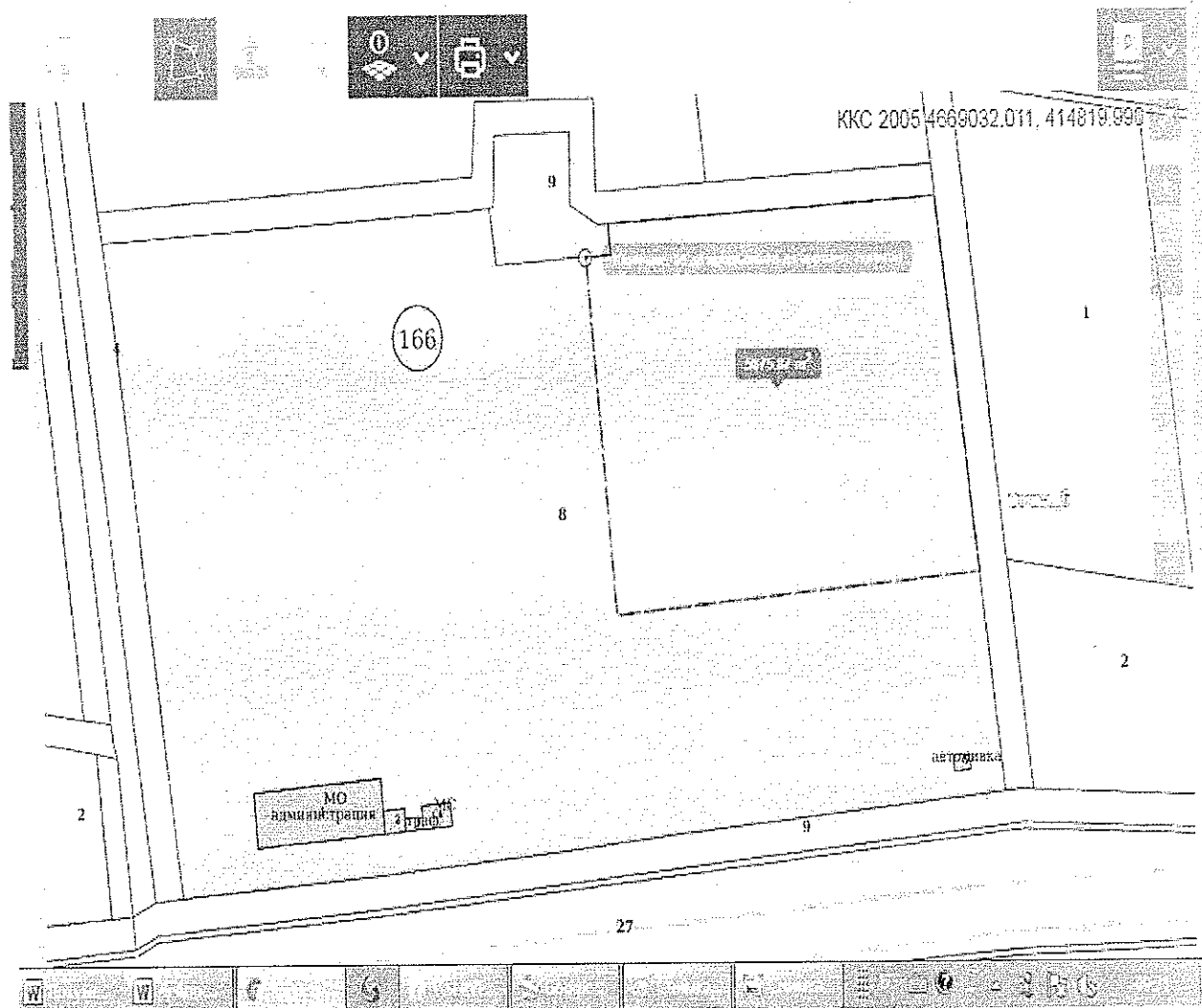
замества използването на различни естествени и изкуствени торове, като се характеризира с висока ефективност и селективност.

**8. План, карти и снимки, показващи границите на инвестиционното предложение, даващи информация за физическите, природните и антропогенните характеристики, както и за разположените в близост елементи от Националната екологична мрежа и най-близко разположените обекти, подлежащи на здравна защита, и отстоянията до тях.**

Имотът, в който ще се реализира предложението, не засяга и в близост до него няма паметници на културата и санитарно-охранителни зони. Прилагаме схема на инвестиционното предложение в рамките на имота.

ЖЕНЯ    ПРОВЕРКА НА СТАТУС    КАК ДА...

> Вход > Регистрация



**9. Съществуващо земеползване по границите на площадката или трасето на инвестиционното предложение.**

За осъществяване на Инвестиционното предложение не се предвижда използване на допълнителна площ.

**10. Чувствителни територии, в т.ч. чувствителни зони, уязвими зони, защитени зони, санитарно-охранителни зони около водоизточниците и съоръженията за питейно-битово водоснабдяване и около водоизточниците на минерални води, използвани за лечебни, профилактични, питейни и хигиенни нужди и др.;**  
**Национална екологична мрежа.**

Инвестиционното предложение попада в рамките на подземно водно тяло BG3G00000Q13 - порови води в Кватернер - Горнотракийска низина.

Инвестиционното предложение попада в уязвима зона за защита на водите включена в раздел 3 точка 3.1 от ПУРБ на ИБР. Инвестиционното предложение не попада в границите на зона за защита на водите по „НАТУРА 2000“. Инвестиционното предложение не попада и не граничи с пояси на СОЗ и в неговия обсег няма водоизточници за питейно-битово водоснабдяване. Инвестиционното предложение се намира извън определените райони със значителен потенциален риск от наводнения в ИБР и не попада в зони, които могат да бъдат наводнени съобразно картите на районите под заплаха от наводнения, при сценариите, посочени в чл. 146е от Закона за водите.

**11. Други дейности, свързани с инвестиционното предложение (например добив на строителни материали, нов водопровод, добив или пренасяне на енергия, жилищно строителство).**

Няма

**12. Необходимост от други разрешителни, свързани с инвестиционното предложение.**

Инвестиционното подлежи на издаване на разрешителен документ по ЗУО .

**III. Местоположение на инвестиционното предложение, което може да окаже отрицателно въздействие върху нестабилните екологични характеристики на географските райони, поради което тези характеристики трябва да се вземат под внимание, и по-конкретно:**

1. съществуващо и одобрено земеползване – Влязъл в сила ПУП
2. мочурища, крайречни области, речни устия - няма
3. крайбрежни зони и морска околна среда - няма
4. планински и горски райони - няма
5. защитени със закон територии - няма
6. засегнати елементи от Националната екологична мрежа - няма
7. ландшафт и обекти с историческа, културна или археологическа стойност – не са регистрирани



8. територии и/или зони и обекти със специфичен санитарен статут или подлежащи на здравна защита - няма

**IV. Тип и характеристики на потенциалното въздействие върху околната среда, като се вземат предвид вероятните значителни последици за околната среда вследствие на реализацията на инвестиционното предложение:**

1. Въздействие върху населението и човешкото здраве, материалните активи, културното наследство, въздуха, водата, почвата, земните недра, ландшафта, климата, биологичното разнообразие и неговите елементи и защитените територии.

**1.1. Въздействие върху населението и човешкото здраве**

Осъществяваната производствена дейност не емитира вредни вещества в атмосферния въздух и водите, както и не генерира шумови емисии. Не съществува здравен риск за населението в съседните населени места. Производствената дейност е регулирана и изисква спазване на правилник за трудова безопасност и не съществува здравен риск за работещите в производствената база.

**1.2. Въздействие върху материалните активи**

С реализацията на ИП не се очаква въздействие върху материални активи действащи към момента в имота.

**1.3. Въздействие върху културното наследство**

В имота и в близост до него няма обекти на културното наследство. Въздействието върху културното наследство се оценява като „без въздействие“

**1.4. Въздействие върху въздуха**

По време на експлоатацията не се предвижда отделяне на организирани емисии на замърсители или опасни, токсични или вредни вещества в атмосферния въздух в района.

**1.5. Въздействие върху водата**

Не се очаква въздействие върху водата с оглед на това, че всички площадкови води получени при експлоатацията на ИП /дъждовни и инфилтрат/, ще бъдат отвеждани в хидроизолиран ретензионен резервоар и ползвани при производството на компост.

**1.6. Въздействие върху почвата**

При коректно изпълнение на всички мерки към изграждането и експлоатацията на производствената база, което подлежи на контрол, не следва да се очакват неблагоприятни въздействия върху почвите от съседните територии. Въздействието върху почвата се оценява като „без въздействие“.

### **1.7. Въздействие върху земните недра**

Инвестиционното предложение не включва добив на материали. Въздействието върху земните недра се оценява, като „без въздействие“

### **1.8. Въздействие върху ландшафта**

Не е налична храстова и дървесна растителност. Защитени видове в района на инвестиционното намерени няма. Не се срещат лечебни растения и такива със стопанско значение или видове, под специален режим на опазване и ползване.

Не се очаква влияние върху ландшафта.

### **1.9. Въздействие върху климата**

Инвестиционното предложение няма потенциал за въздействие върху климата.

### **1.10. Въздействие върху отпадъците**

Инвестиционното предложение по същество представлява оползотворяване на отпадъците с код R3 (рециклиране /възстановяване на органични вещества, които не са използвани, като разтворители, включително чрез компостиране и други процеси на биологична трансформация). При експлоатацията на ИП, посочените в настоящата информация отпадъци, ще претърпят биологично трансформиране в продукт богат на хумус с висока наторителна способност.

## **2. Въздействие върху елементи от Националната екологична мрежа, включително на разположените в близост до инвестиционното предложение.**

ИП не попада в границите на защитените зони от „НАТУРА 2000“. Не се очаква негативно въздействие върху защитените зони.

## **3. Очакваните последици, произтичащи от уязвимостта на инвестиционното предложение от риск от големи аварии и/или бедствия.**

В производствената база няма да се използват и съхраняват опасни химични вещества и смеси в количества над пределните в Приложение 3 към ЗООС. Обектът не се класифицира като обект с нисък или висок рисков потенциал и не създава риск от големи аварии с опасни вещества.

## **4. Вид и естество на въздействието (пряко, непряко, вторично, кумулативно, краткотрайно, средно- и дълготрайно, постоянно и временно, положително и отрицателно).**

Не се очаква отрицателно въздействие от реализацията на инвестиционното предложение. Въздействията ще бъдат локални, краткотрайни и временни. При строителството няма да бъдат засегнати и унищожени популации на широко разпространени тревни, храстови и дървесни видове. При реализацията на

инвестиционното предложение няма да бъдат засегнати находища на значителен брой видове лечебни растения с относително малка численост на популациите.

**5. Степен и пространствен обхват на въздействието - географски район; засегнато население; населени места (наименование, вид - град, село, курортно селище, брой на населението, което е вероятно да бъде засегнато, и др.).**

Обхвата на въздействие е област Пазарджик, община Пазарджик, село Хаджиево местност Гърбеша. Няма да има пряко засегнато население, тъй като площадката се намира извън населеното място, а здравният риск за работещите и пребиваващите в близост до площадката е незначителен.

**6. Вероятност, интензивност, комплексност на въздействието.**

Не се очаква отрицателни, вторични и кумулативни въздействия от реализацията на инвестиционното предложение. Поради естеството на ИП, няма как да има комплексност на въздействието с действащите към момента на територията на имота асфалтова база и бетонов център.

**7. Очакваното настъпване, продължителността, честотата и обратимостта на въздействието.**

Въздействията ще бъдат локални, краткотрайни, временни.

**8. Комбинирането с въздействия на други съществуващи и/или одобрени инвестиционни предложения.**

Въздействието на ИП е незначително и няма как да се комбинира с въздействието на съществуващите в имота асфалтова база и бетонов център.

**9. Възможността за ефективно намаляване на въздействията.**

Предлаганата технология за компостиране се отличава с многократно по-голяма бързина на производство в сравнение със стандартните технологии и включва всички необходими мерки за намаляване въздействието върху околната среда.

**10. Трансграничен характер на въздействието.**

Предвид местоположението и характера на инвестиционното предложение, не се очакват трансгранични въздействия. Въздействията върху околната среда от реализацията на инвестиционното предложение няма трансграничен характер.

**11. Мерки, които е необходимо да се включат в инвестиционното предложение, свързани с избягване, предотвратяване, намаляване или компенсиране на предполагаемите значителни отрицателни въздействия върху околната среда и човешкото здраве.**

Реализацията на Инвестиционното предложение не предполага отрицателно въздействие върху околната среда и човешкото здраве. Предполагат се слаби шумови

емисии само по време на строителните дейности, но те ще са краткотрайни, временни и в рамките на допустими норми. Възложителят ще създаде организация по спазване на правилата и нормите за здравословни и безопасни условия на труд на площадката, чрез вземане на следните мерки:

- Ограничаване на прахоотделянето при строителни работи, при транспортиран на материала и санитарно хигиенните изисквания за безопасна работа.
- На работниците ще се осигуряват необходимите лични предпазни средства за опазване здравето на работниците при съществуващите параметри на работната среда.
- Механизацията да работи в изправно състояние, за да предотвратят всякакви аварии от горивно смазочни материали, което би довело до замърсяване на подземните води в района.
- Упражняване на ефективен контрол от страна на ръководството на фирмата за спазването на вътрешния ред и програмата за управление на генерираните отпадъци при строителството и производствената дейност.

#### **V. Обществен интерес към инвестиционното предложение.**

Съгласно чл.4 ал.2 от Наредбата за ОВОС сме уведомили засегнатото население чрез обявяване на ИП във вестник „Марица“ брой 276 (9091) 27 ноември 2019 година страница 5. До момента няма постъпили становища от граждани и организации във връзка с реализацията на ИП.

Възложител.....

/Иван Георгиев/

