

Приложение № 2 към чл. 6 от Наредбата за ОВОС

(Изм. - ДВ, бр. 3 от 2006 г., изм. и доп. - ДВ, бр. 3 от 2011 г., изм. и доп. - ДВ, бр. 12 от 2016 г., в сила от 12.02.2016 г., изм. - ДВ, бр. 3 от 2018 г., изм. - ДВ, бр. 31 от 2019 г., в сила от 12.04.2019 г.)

Информация за преценяване на необходимостта от ОВОС

I. Информация за контакт с възложителя:

1. Име, постоянен адрес, търговско наименование и седалище: РИАЛ СТЕЙТС ЕООД, Гр. София, ул. ***
2. Пълен пощенски адрес: Гр. София, ул. ***
3. Телефон, факс и e-mail: ***
4. Лице за контакти: ***

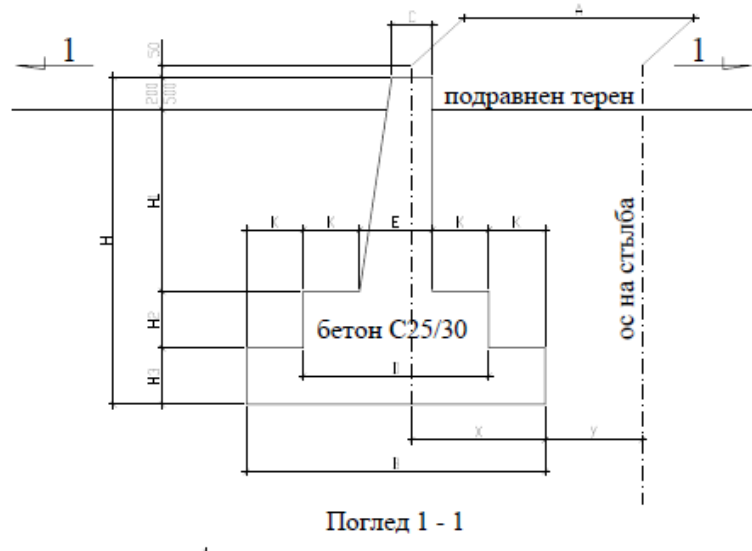
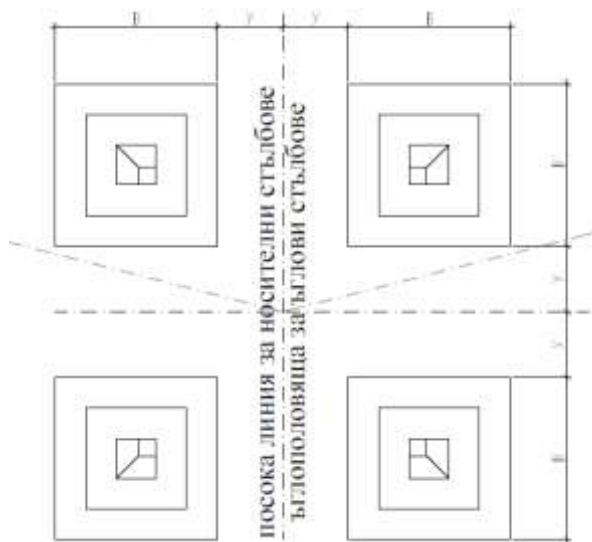
II. Резюме на инвестиционното предложение:

1. Характеристики на инвестиционното предложение:

а) размер, засегната площ, параметри, мащабност, обем, производителност, обхват, оформление на инвестиционното предложение в неговата цялост;

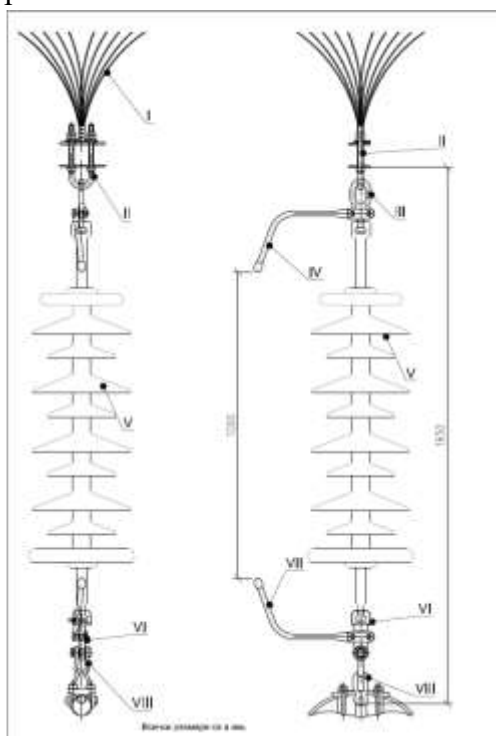
Настоящото ИП е във връзка с осъществяването на инвестиционните намерения за изграждане на възлова станция в ПИ 65468.115.1. местност „Сакарджа“, землище с. Сбор, Община Пазарджик и присъединяването ѝ посредством въздушна кабелна линия с дължина 2010 метра до междустълбие номер 41 и 42 на ВЕЛ 110kV "Бъта-Априлци". Трасето преминава през землищата на с. Априлци и с. Сбор, започва от ПИ 65468.115.1 и преминава през ПИ 65468.115.6, ПИ 65468.119.3, ПИ 65468.119.4, ПИ 65468.119.6 и ПИ 65468.121.9 и ПИ 65468.121.10. Така описаното трасе се състои от 8 ъглови стълба и 2 носителни. Трасето не пресича инфраструктурни съоръжения

Предвижда се изграждане на стоманено-решетъчни стълбове върху 10 бр. бетонни фундаменти в определените в проекта за тази цел места /всяка стъпка е с размер 100 м2/. Предвижда се да се направят следните изкопни работи – изкопи за фундаментите на стълбовете, които ще изглеждат по следния начин:

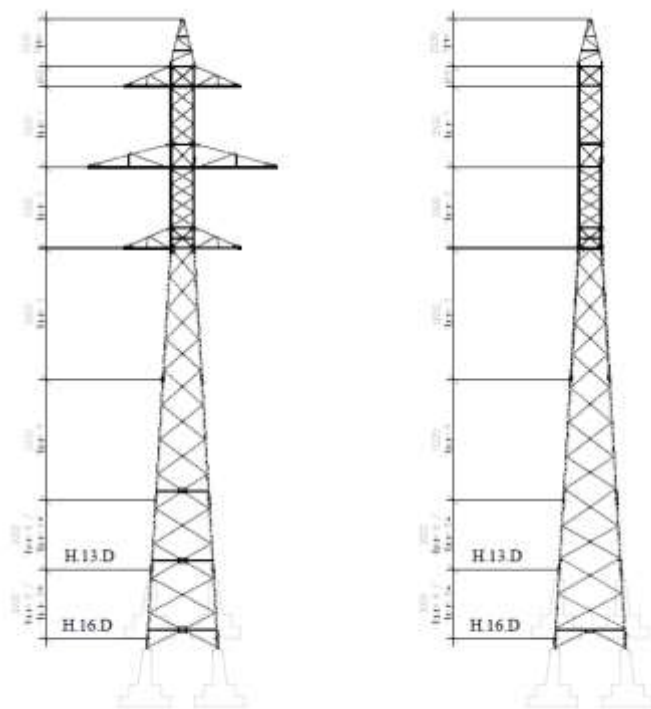


Стьлбовете са тип СРС (стомано-решетъчен стълб) с болтова сглобка, цинковани, монтирани върху стомано-решетъчна основа на бетонен фундамент. Конструкцията на новите стълбове предвидени за реализирането на настоящия проект, както и окачването на проводниците към тях не противоречат на мерките, заложи в „Конвенция за опазване на дивата европейска флора и фауна и природните местообитания /Бернска конвенция/”.

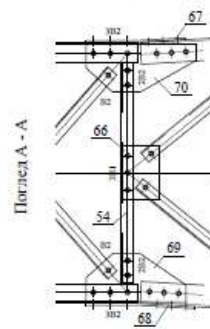
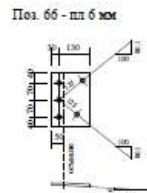
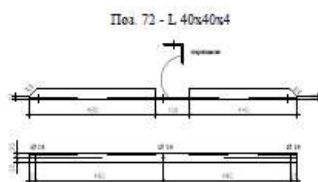
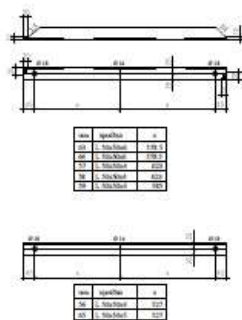
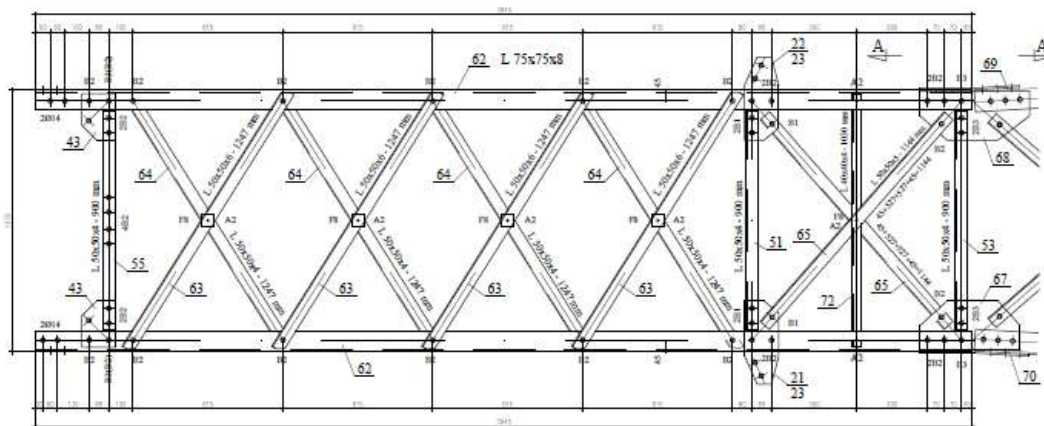
В точките на окачване на носещите изолаторни вериги, в конзолите на стълба на носещите стълбове, са предвидени типови устройства против кацане на птици. Тяхното предназначение е да не позволяват кацането и гнезденето на птици над носителните вериги. Температурата на загряване на проводника не превишава пределно допустимите такива, опасни за кацане на птици. Всеки стълб се заземява, при което се намалява риска от опасни нива на крачни напрежения опасни за хора и животни. При строителството и експлоатацията на ВЛ не се нарушава биологичното разнообразие в района.

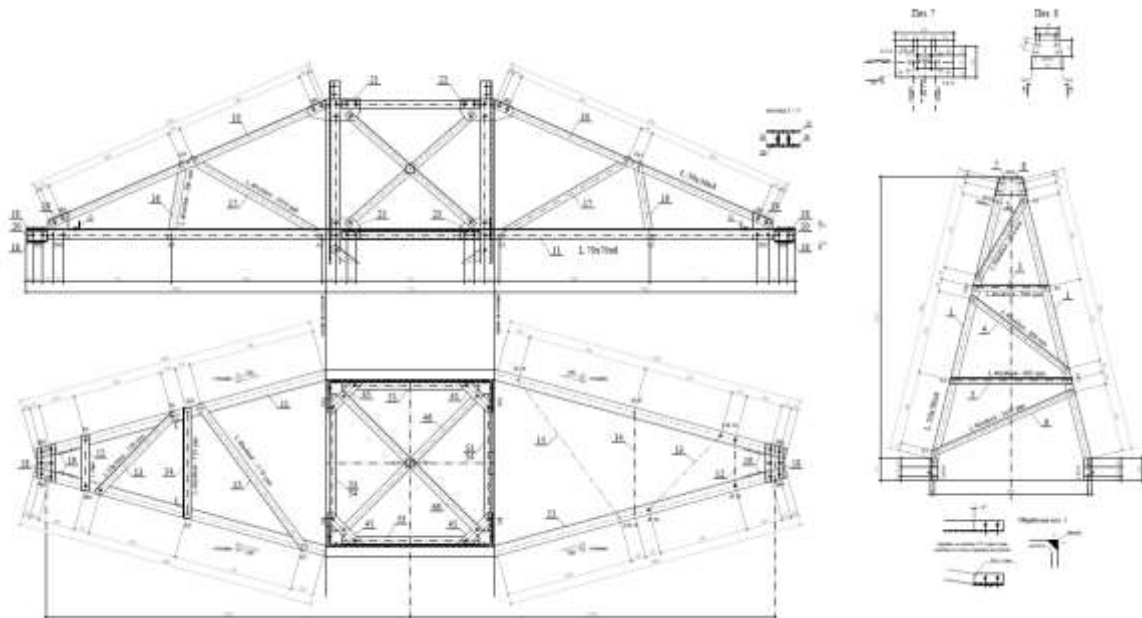


Позиция	Наименование	Брой
VIII	Носителна клемма за проводник АСО-400, Ø27.2mm	1
VII	Дъгогасителен рог за монтаж на кратунка	1
VI	Кратунка за дъгогасителен рог	1
V	Композитен изолатор за напрежение 110kV	1
IV	Дъгогасителен рог за монтаж на обица	1
III	Обица за дъгогасителен рог	1
II	U - Болт M16x60x185mm, комплект с три броя гайки и два броя шайби	1
I	Устройство против кацане на птици за U-болт M16x60	1



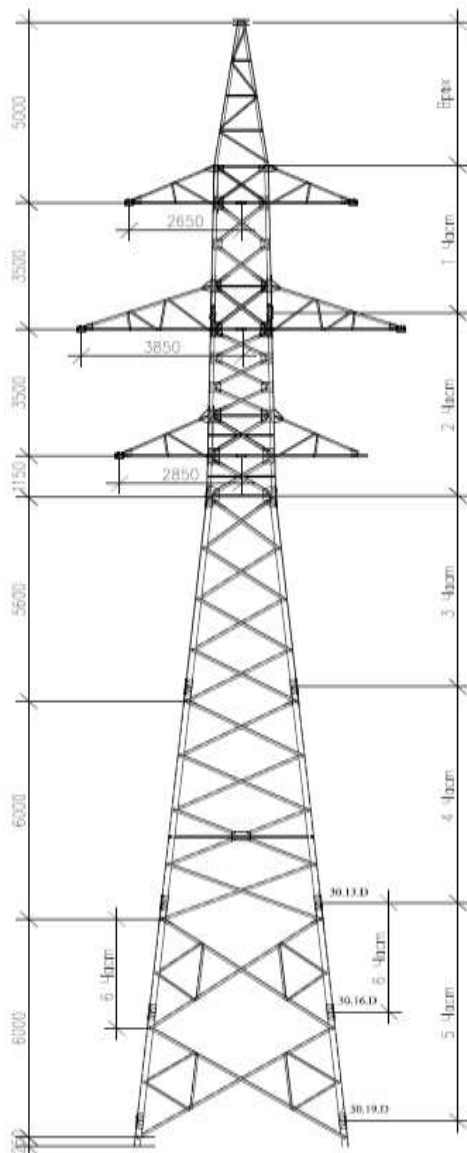
Монтажна схема на болтов стомано-решетъчен стълб
HD за ВЛ 110 kV - 2x3xACO 400 + C 70





Заглавие на чертежа: Стълб тип Н.Д

Вр̀х и конзола К1



болтови оси:

L 40x40x4	20 мм
L 50x50x4 (5)	25 мм
L 60x60x5	30 мм
L 70x70x6	40 мм
L 75x75x6 (8)	40 мм
L 90x90x7 (8)	50 мм

където не са означени !

маркировка: HD-nim, 30D-nim, 60.D-nim, означава:

HD - тип на стълба

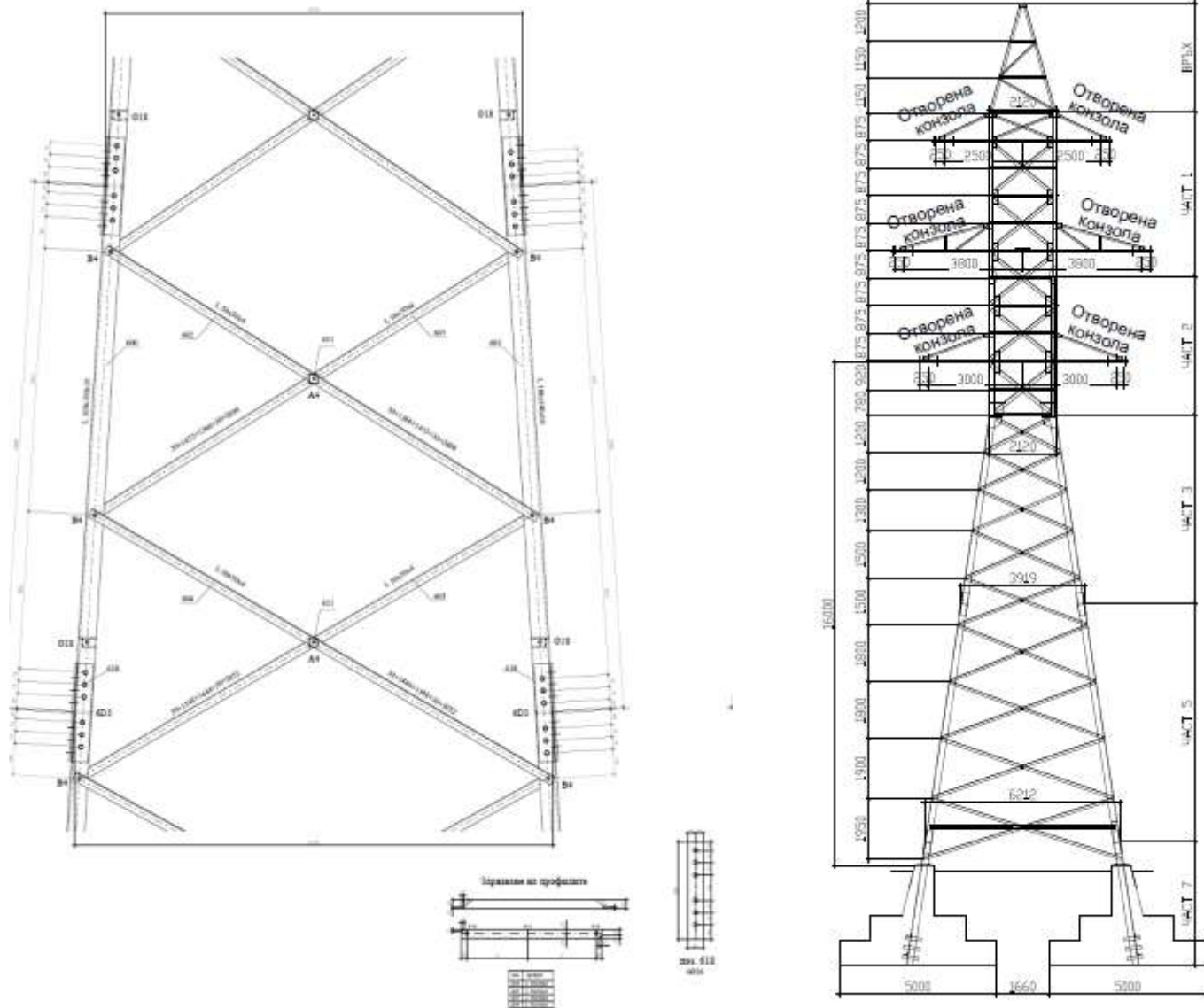
30D (60D) - тип на стълба

nim - номер на позицията

Отвори за болтове:	M12 - ф 14; M16 - ф 18; M24 - ф 26
Стомани - БДС EN 10025-2 клас S235JR	Означение на болтовете
Профили - БДС EN 10056-1 S355JR	A1 - M12-30 A4 - M12-45
Болтове клас 5.6 - DIN 7990	A2 - M12-35 A5 - M12-60
Гайки - DIN 555	A3 - M12-40
Шайби - DIN 125	B1 - M16-35 D2 - M24-50
Федер шайби - DIN 127	B2 - M16-40 D3 - M24-55
Позиционка - EN ISO 1461	B3 - M16-45 D4 - M24-60
	B4 - M16-50 D5 - M24-65
	B5 - M16-55 D5 - M24-70

болтовете са комплектовани с гайка, шайба и федершайба

Монтажна схема на болтов стомано-решетъчен стълб
30D за ВЛ 110 kV - 2x3xACO 400 + C 70



б) взаимовръзка и кумулиране с други съществуващи и/или одобрени инвестиционни предложения;

Проектът за изграждане на въздушното трасе е свързан с проекта за изграждане на фотоволтаични инсталации, които ще бъдат разположени в имоти с идентификатор 00571.1.5, 65468.109.8, 65468.109.12, 65468.112.4, 65468.112.6, 65468.105.8, 65468.115.6, 65468.115.1, 65468.107.1, 65468.112.15/номер по предходен план 106001/, 65468.112.11, 00571.2.1 и 00571.1.4 и с проекта за изграждане на подстанция 110кВ, която се предвижда да бъде изградена в имот 65468.115.1. В тази връзка са издадени следните решения:

1. Решение №ПК-139-ПР/2008г.
2. Решение №ПК-140-ПР/2008г.
3. Решение №ПК-07-ЕО/2014г.

в) използване на природни ресурси по време на строителството и експлоатацията на земните недра, почвите, водите и на биологичното разнообразие;

- няма да бъдат използвани природни ресурси по време на строителството и експлоатацията

г) генериране на отпадъци - видове, количества и начин на третиране, и отпадъчни води;

- при строителството не се очаква генериране на значително количество отпадъци, тъй като се предвиждат основно дейности по сглобяване на елементите на металните стълбове и монтиране на кабели

д) замърсяване и вредно въздействие; дискомфорт на околната среда;

- не се очаква

е) риск от големи аварии и/или бедствия, които са свързани с инвестиционното предложение;

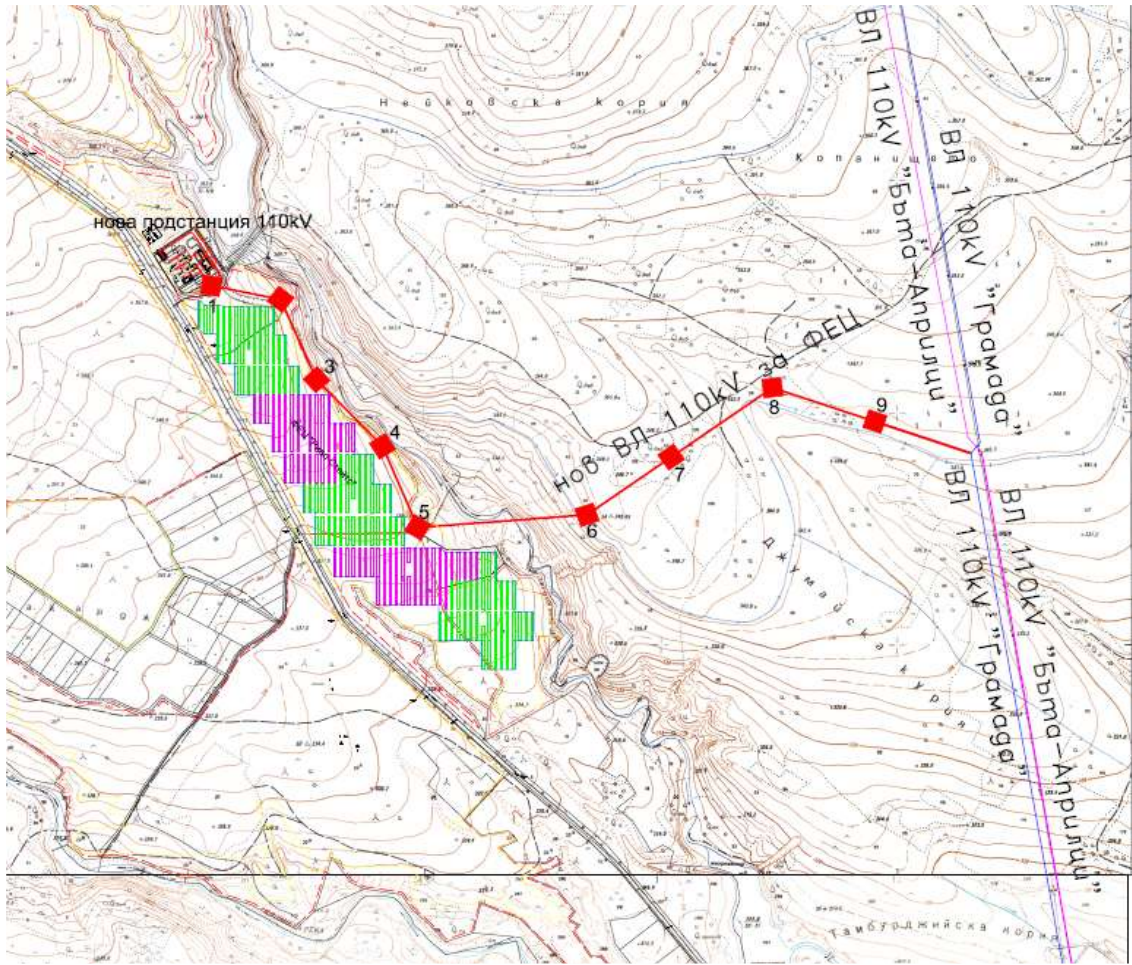
- не съществуват рискове от такова естество

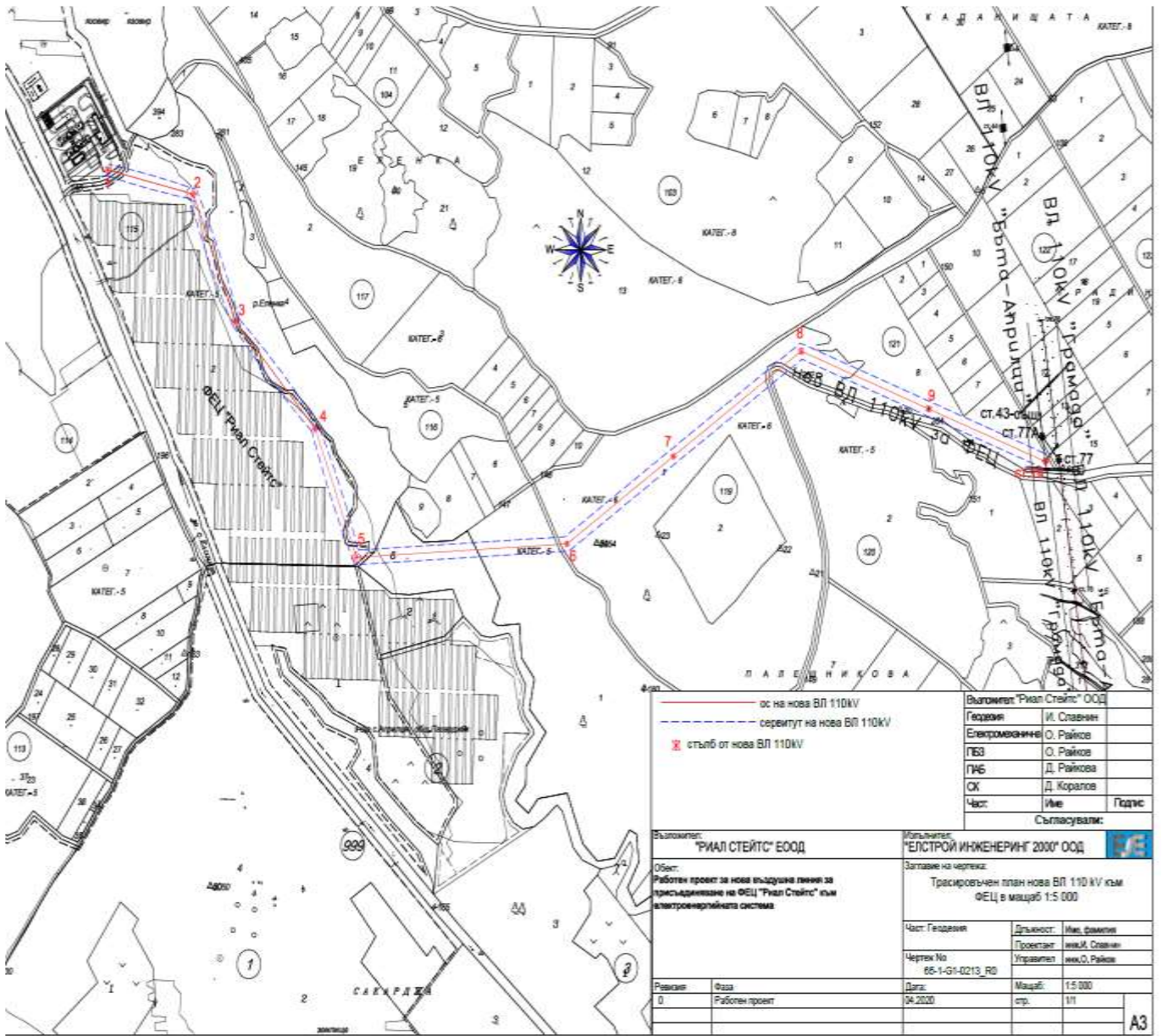
ж) рисковете за човешкото здраве поради неблагоприятно въздействие върху факторите на жизнената среда по смисъла на § 1, т. 12 от допълнителните разпоредби на Закона за здравето.

- няма такъв риск

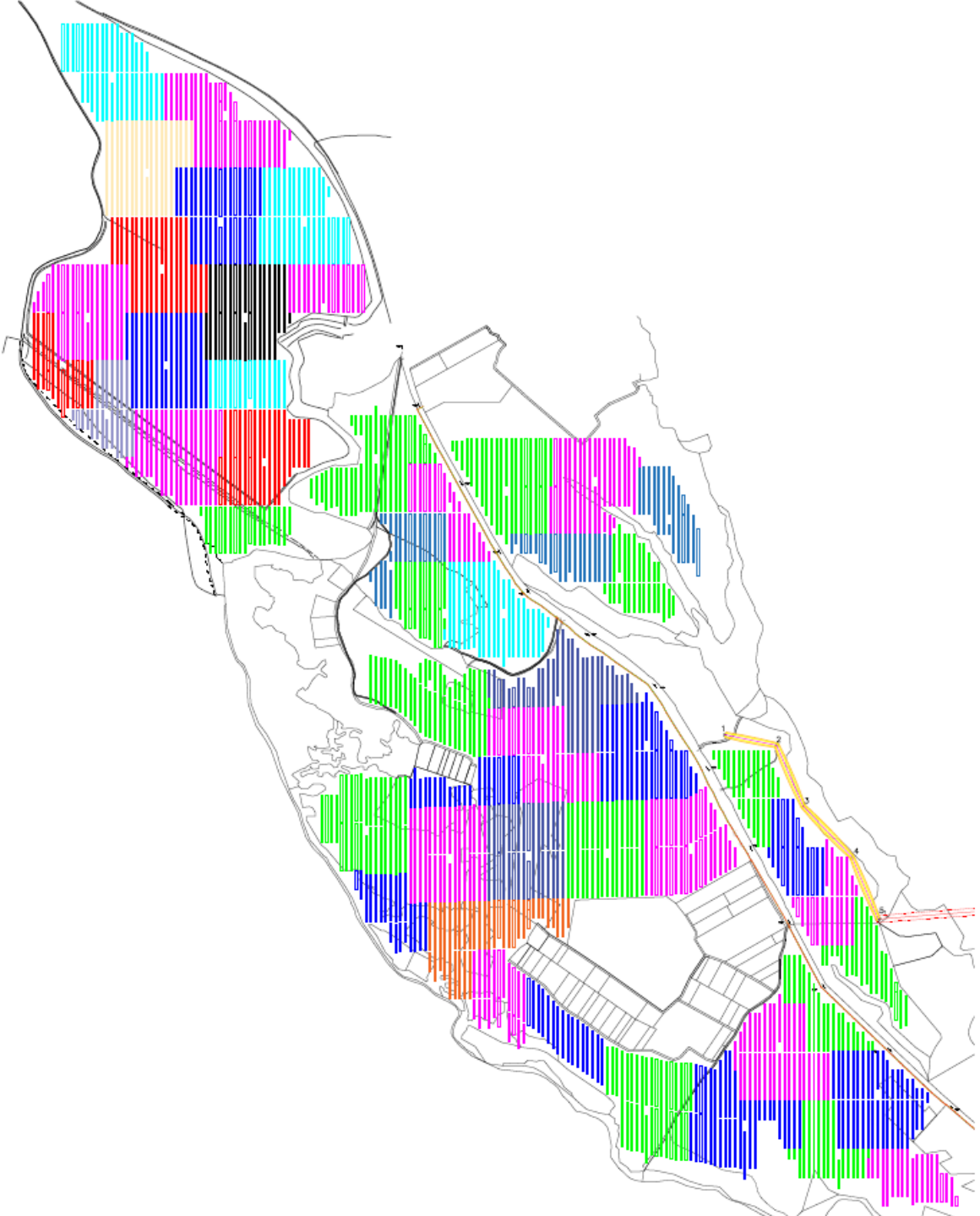
2. Местоположение на площадката, включително необходима площ за временни дейности по време на строителството.

- въздушната кабелна линия с дължина 2010 метра преминава през землищата на с. Априлци и с. Сбор, започва от ПИ 65468.115.1 и преминава през ПИ 65468.115.6, ПИ 65468.119.3, ПИ 65468.119.4, ПИ 65468.119.6 и ПИ 65468.121.9 и ПИ 65468.121.10. Всяка стъпка ще заема площ от 100 м².





<p>— ос на нова ВЛ 110kV</p> <p>- - - - - сервитут на нова ВЛ 110kV</p> <p>X стълб от нова ВЛ 110kV</p>		<p>Изпълнител: "Риал Стейтс" ООД</p> <p>Генерал: И. Славков</p> <p>Електромагистр.: О. Райков</p> <p>ПБЗ: О. Райков</p> <p>ПНС: Д. Райкова</p> <p>ОК: Д. Коралов</p> <p>Част: Илче</p> <p>Подпис: _____</p> <p>Съгласували:</p>											
<p>Изпълнител: "РИАЛ СТЕЙТС" ЕООД</p> <p>Обект: Работен проект за нова външна линия за присъединяване на ФЕЦ "Риал Стейтс" към електроенергийната система.</p>		<p>Изпълнител: "ЕЛСТРОЙ ИНЖЕНЕРИНГ 2000" ООД</p> <p>Заглавие на чертежа: Трасировъчен план нова ВЛ 110 kV към ФЕЦ в мащаб 1:5 000</p> <table border="1"> <tr> <td>Част: Генерация</td> <td>Дължина: Проектант</td> <td>Име, фамилия: илче, И. Славков</td> </tr> <tr> <td>Чертеж No: 65-1-G1-0213_R0</td> <td>Управител: илче, О. Райков</td> <td></td> </tr> </table> <table border="1"> <tr> <td>Рисувал: 0</td> <td>Фаза: Работен проект</td> <td>Дата: 04.2020</td> <td>Мащаб: 1:5 000</td> <td>стр.: 1/1</td> </tr> </table>	Част: Генерация	Дължина: Проектант	Име, фамилия: илче, И. Славков	Чертеж No: 65-1-G1-0213_R0	Управител: илче, О. Райков		Рисувал: 0	Фаза: Работен проект	Дата: 04.2020	Мащаб: 1:5 000	стр.: 1/1
Част: Генерация	Дължина: Проектант	Име, фамилия: илче, И. Славков											
Чертеж No: 65-1-G1-0213_R0	Управител: илче, О. Райков												
Рисувал: 0	Фаза: Работен проект	Дата: 04.2020	Мащаб: 1:5 000	стр.: 1/1									



3. Описание на основните процеси (по проспектни данни), капацитет, включително на съоръженията, в които се очаква да са налични опасни вещества от приложение № 3 към ЗООС.

- естеството на строително-монтажните дейности/предимно полагане на бетон при изграждане на стъпките и монтаж на елементите на стълбовете на въздушната кабелна линия/ не предполагат наличие на опасни вещества

4. Схема на нова или промяна на съществуваща пътна инфраструктура.

- Не се засяга или променя съществуващата пътна инфраструктура

5. Програма за дейностите, включително за строителство, експлоатация и фазите на закриване, възстановяване и последващо използване.

При строителството на въздушната електропроводна линия 110кV ще бъдат извършени следните основни дейности:

- Пикетаж и кариране на изкопи за основи на стълбовете
- Направа на изкопи, машинно в земна почва
- Монтаж и нивелиране на стомано-решетъчни основи
- Полагане на готов бетон в основи на стълбове с кофраж
- Полагане на подложен бетон
- Зариване и трамбоване на пръст в основи на стомано-решетъчни стълбове
- Разхвърляне на пръст около основи на стомано-решетъчни стълбове
- Монтаж и изправяне на стомано-решетъчни стълбове болтова конструкция
- Монтаж и окачване на носителни изолаторни вериги за 110 кV
- Монтаж и окачване на опъвателни изолаторни вериги за 110 кV
- Подготовка и монтаж на пресови контактни съединения
- Монтаж на мост за фазов проводник
- Монтаж на устройства за защита на и от птици върху стълбовете. Устройствата предотвратяват кацане на птици върху стълбовете.
- Развиване, монтаж и регулиране на проводници
- Монтаж, развиване и регулиране OPGW
- Монтаж на С-блок за OPGW, в комплект с арм. части

- Монтаж на опъвателно окачване за OPGW, в комплект с арм. Части
- Монтаж на опъвателно окачване за м.з.в – комплект
- Монтаж на спусъци (1.5m дължина) за заземяване на м.з. въже към носителни стълбове
- Монтаж, развиване и регулиране м.з.в
- Монтаж на ОЖ табели върху СРС
- Номериране, датиране и направа на надписи с диспечерско наименование на стомано-решетъчни стълбове
- Монтаж на двуколови заземители на стомано-решетъчни стълбове
- Монтаж на виброгасители на фазови проводници
- Монтаж на виброгасители на OPGW, комплект с арм. Части
- Монтаж на фиксиращи клеми за OPGW

Предпускови изпитания

- Подготовка за изтегляне на линия над водно течение
- Измерване контактни съединения при монтаж
- Измерване преходно съпротивление на заземители на СРС
- Измерване на затихване на оптична линия, двупосочно
- Заснемане на координати на стъпки на СРС

При строителството на подстанция 110кВ ще бъдат извършени следните основни дейности:

- Изграждане на бетонни фундаменти за модулно компактно комутационно и защитно оборудване 35кВ и 110кВ закрит и открит монтаж
- Изграждане на бетонен фундамент за силов повишаващ трансформатор 35/110кВ
- Направа на изкопи, машинно в земна почва
- Полагане на готов бетон в основи с кофраж
- Изграждане на командно-технологична сграда за управление на подстанцията. Сградата ще бъде изградена от стоманена конструкция с термо-панели, със следните оформени помещения: входен коридор, линейно-апаратна стая, баня с

тоалетна, командна зала, зала на защитена разпределителна уредба 35kV, стая за документация.

- Откритата разпределителна уредба ще бъде изградена по схемата „блок линия - трансформатор“
- В близост до силовия трансформатор ще бъде монтиран маслен трансформатор за собствени нужди 35/0,4kV с номинална мощност 50KVA, присъединен към кабелната сборка 35kV през разединител с предпазители.
- Компактната разпределителна уредба КРУ на 36kV е за първично разпределение на електроенергията с елегазова изолация
- Провеждане на пускови проби и изпитания

6. Предлагани методи за строителство.

Всички съоръжения на подстанция и въздушна кабелна линия 110кV ще бъдат изградени над земната повърхност върху бетонни фундаменти. Всички компоненти, устройства и оборудване се доставят в готов фабричен вид и не се предвижда производствена дейност на обекта по осигуряването им.

7. Доказване на необходимостта от инвестиционното предложение.

Въздушната кабелна линия е част от проекта за изграждане на ФЕЦ Априлци. Проектът за изграждане на въздушното трасе е свързан с проекта за изграждане на фотоволтаични инсталации, които ще бъдат разположени в имоти с идентификатор 00571.1.5, 65468.109.8, 65468.109.12, 65468.112.4, 65468.112.6, 65468.105.8, 65468.115.6, 65468.115.1, 65468.107.1, 65468.112.15/номер по предходен план 106001/, 65468.112.11, 00571.2.1 и 00571.1.4. Генерираната ел.енергия ще стига до подстанцията 110кV, която ще бъде изградена в имот с идентификатор 65468.115.1. От там чрез въздушната кабелна линия с дължина 2010 метра ще се изнася към електроенергийната система. Трасето осъществява връзката на подстанцията 110кV с електроенергийната система.

8. План, карти и снимки, показващи границите на инвестиционното предложение, даващи информация за физическите, природните и антропогенните характеристики, както и за разположените в близост елементи от Националната екологична мрежа и най-близко разположените обекти, подлежащи на здравна защита, и отстоянията до тях.

- т.2 по-горе

9. Съществуващо земеползване по границите на площадката или трасето на инвестиционното предложение.

- няма данни за съществуващо земеползване по границите на площадката или трасето.

10. Чувствителни територии, в т.ч. чувствителни зони, уязвими зони, защитени зони, санитарно-охранителни зони около водоизточниците и съоръженията за питейно-битово водоснабдяване и около водоизточниците на минерални води, използвани за лечебни, профилактични, питейни и хигиенни нужди и др.; Национална екологична мрежа.

- ИП не попада в такива зони

11. Други дейности, свързани с инвестиционното предложение (например добив на строителни материали, нов водопровод, добив или пренасяне на енергия, жилищно строителство).

- Не се предвиждат други дейности, свързани с инвестиционното предложение (например добив на строителни материали, нов водопровод). Целта на инвестиционното предложение е чрез изграждането на въздушна кабелна линия с дължина 2010 метра до междустълбие номер 41 и 42 на ВЕЛ 110kV "Бъта-Априлци" да се осъществи присъединяването на възлова подстанция 110 kV в ПИ 65468.115.1. местност „Сакарджа“, землище с. Сбор, Община Пазарджик с електроенергийната система и изнасянето на произведената електроенергия от ФЕЦ Риал Стейтс

12. Необходимост от други разрешителни, свързани с инвестиционното предложение.

- няма

III. Местоположение на инвестиционното предложение, което може да окаже отрицателно въздействие върху нестабилните екологични характеристики на географските райони, поради което тези характеристики трябва да се вземат под внимание, и по-конкретно:

1. съществуващо и одобрено земеползване – няма данни;

2. мочурища, крайречни области, речни устия – на 800 метра южно от стълб № 1/едно/ се намира коритото на река „Елшишка“ ;

3. крайбрежни зони и морска околна среда – няма данни;

4. планински и горски райони - на 950 метра южно от стълб № 1/едно/ се намира Иглолистна и Широколистна гора в землището на с. Щърково ;

5. защитени със закон територии – трасето на ИП не попада в границите на защитени територии по смисъла на Закона за защитените територии и не попада в границите на защитени зони по смисъла на Закона за биологичното разнообразие.

6. засегнати елементи от Националната екологична мрежа– няма данни;

7. ландшафт и обекти с историческа, културна или археологическа стойност– няма данни;

8. територии и/или зони и обекти със специфичен санитарен статут или подлежащи на здравна защита– няма данни;

IV. Тип и характеристики на потенциалното въздействие върху околната среда, като се вземат предвид вероятните значителни последици за околната среда вследствие на реализацията на инвестиционното предложение:

1. Въздействие върху населението и човешкото здраве, материалните активи, културното наследство, въздуха, водата, почвата, земните недра, ландшафта, климата, биологичното разнообразие и неговите елементи и защитените територии.

- Нашето инвестиционно намерение не оказва такова влияние и въздействие

2. Въздействие върху елементи от Националната екологична мрежа, включително на разположените в близост до инвестиционното предложение.

- Нашето инвестиционно намерение не оказва такова влияние и въздействие

3. Очакваните последици, произтичащи от уязвимостта на инвестиционното предложение от риск от големи аварии и/или бедствия.

- Рискът от големи аварии и очакваните последици от такива не би довело до негативни последици за човешкото здраве, материалните активи, културното наследство, въздуха, водата, почвата, земните недра, ландшафта, климата и биологичното разнообразие

4. Вид и естество на въздействието (пряко, непряко, вторично, кумулативно, краткотрайно, средно- и дълготрайно, постоянно и временно, положително и отрицателно).

- Нашето инвестиционно намерение не оказва въздействие

5. Степен и пространствен обхват на въздействието - географски район; засегнато население; населени места (наименование, вид - град, село, курортно селище, брой на населението, което е вероятно да бъде засегнато, и др.).

- въздушното трасе е проектирано да преминава извън населени места и няма вероятност да окаже вредно въздействие върху населени места

6. Вероятност, интензивност, комплексност на въздействието.

- не оказва въздействие

7. Очакваното настъпване, продължителността, честотата и обратимостта на въздействието.

- инвестиционното намерение не оказва въздействие

8. Комбинирането с въздействия на други съществуващи и/или одобрени инвестиционни предложения.

- настоящето инвестиционно намерение е комбинирано с инвестиционното намерение за изграждане на фотоволтаична централа в имоти с идентификатор 00571.1.5, 65468.109.8, 65468.109.12, 65468.112.4, 65468.112.6, 65468.105.8, 65468.115.6, 65468.115.1, 65468.107.1, 65468.112.15/номер по предходен план 106001/, 65468.112.11, 00571.2.1 и 00571.1.4, както и с изграждане на подстанция в имот 65468.115.1. В тази връзка РИОСВ гр. Пазарджик е издала следните решения:

1. Решение №ПК-139-ПР/2008г.

2. Решение №ПК-140-ПР/2008г.

3. Решение №ПК-07-ЕО/2014г.

9. Възможността за ефективно намаляване на въздействията.

- инвестиционното намерение не оказва въздействие

10. Трансграничен характер на въздействието.

- инвестиционното намерение не оказва въздействие

11. Мерки, които е необходимо да се включат в инвестиционното предложение, свързани с избягване, предотвратяване, намаляване или компенсиране на предполагаемите значителни отрицателни въздействия върху околната среда и човешкото здраве.

- инвестиционното намерение не оказва отрицателно въздействие върху околната среда и човешкото здраве

V. Обществен интерес към инвестиционното предложение.

Реализирането на нашето инвестиционно намерение ще бъде силна подкрепа за социално-икономическото развитие на общината и региона и ще допринесе за превръщането на гр. Пазарджик в модерен европейски център.

При производството на „чиста“ електроенергия ще бъде избегнато изхвърлянето на милиони тонове въглеродни емисии в атмосферата, което ще доведе до значително намаляване на карбоновия отпечатък на територията на Община Пазарджик.

В определени моменти ФВЕЦ може да допринесе за енергийната стабилност и подобряване на инфраструктурата на населеното място

Дата:

Уведомител:

(подпис)