

## **Приложение № 2 към чл. 6 от Наредбата за ОВОС**

(Изм. - ДВ, бр. 3 от 2006 г., изм. и доп. - ДВ, бр. 3 от 2011 г., изм. и доп. - ДВ, бр. 12 от 2016 г., в сила от 12.02.2016 г., изм. - ДВ, бр. 3 от 2018 г., изм. - ДВ, бр. 31 от 2019 г., в сила от 12.04.2019 г.)

### **Информация за преценяване на необходимостта от ОВОС**

#### **I. Информация за контакт с възложителя:**

1. Име, постоянен адрес, търговско наименование и седалище: РИАЛ СТЕЙТС ЕООД, Гр. София, ул. Околовръстен път №3, ет.7, ап.73А

2. Пълен пощенски адрес: Гр. София, ул. Околовръстен път №3, ет.7, ап.73А

3. Телефон, факс и e-mail:

4. Лице за контакти:

#### **II. Резюме на инвестиционното предложение:**

##### **1. Характеристики на инвестиционното предложение:**

а) размер, засегната площ, параметри, мащабност, обем, производителност, обхват, оформление на инвестиционното предложение в неговата цялост;

Настоящото ИП е във връзка с осъществяването на инвестиционните намерения за изграждане на **подстанция 110/33kV** в ПИ 65468.115.1, местност „Сакарджа“, землище с. Сбор, Община Пазарджик и **въздушна кабелна линия** с дължина 2010 метра за присъединяването на ФЕЦ „Априлци“ към електропреносната мрежа.

За нуждите на подстанция 110/33kV е необходимо осигуряване на годишно водно количество до 10000 м<sup>3</sup>, при максимално водно количество до 1,0 л/сек.: за поддържане на противопожарен водоем от 100 м<sup>3</sup> за противопожарни цели, за напояване на зелени площи и измиване на работните площадки.

Съгласно Решение за прекратяване на административно производство № ПК-025-ОВОС/01.09.2020 г., инвестиционното намерение за изграждане на тръбен сондажен кладенец за допълнително водоснабдяване на подстанция 110/33kV в ПИ 65468.115.1, местност „Сакарджа, землище с. Сбор, Община Пазарджик е недопустимо.

Единствената възможност за осигуряване на противопожарните нужди на подстанция 110/33kV е изграждането на водоем за допълнително ѝ водоснабдяване в имот с идентификатор 65468.115.1, местност Сакарджа, землището на с. Сбор, който да се охранява от водите на разположения в съседство повърхностен воден обект – язовир „Сбор 2 /идентификатор 65468.115.15/.

Предвижда се изграждането на открит резервоар за противопожарни нужди с общ обем 200м<sup>3</sup> и полезен обем 100м<sup>3</sup>.

б) взаимовръзка и кумулиране с други съществуващи и/или одобрени инвестиционни предложения;

Проектът за изграждане на водоем за допълнително водоснабдяване на подстанция 110/33kV в имот с идентификатор 65468.115.1, местност Сакарджа, землището на с. Сбор, общ. Пазарджик, обл. Пазарджик е свързан с проекта за изграждане на въздушна кабелна линия за присъединяването на ФЕЦ „Априлци“ към електропреносната мрежа. ФЕЦ „Априлци“ ще бъде разположен върху е имоти с идентификатор 00571.1.5, 65468.109.8, 65468.109.12, 65468.112.4, 65468.112.6, 65468.105.8, 65468.115.6, 65468.115.1, 65468.107.1, 65468.112.15/номер по предходен план 106001/, 65468.112.11, 00571.2.1 и 00571.1.4. В тази връзка са издадени следните решения:

1. Решение №ПК-139-ПР/2008г.
2. Решение №ПК-140-ПР/2008г.
3. Решение №ПК-07-ЕО/2014г.
4. Решение № ПК-21-ПР/2020г.

в) използване на природни ресурси по време на строителството и експлоатацията на земните недра, почвите, водите и на биологичното разнообразие;

- Няма да бъдат използвани природни ресурси по време на строителството.

г) генериране на отпадъци - видове, количества и начин на третиране, и отпадъчни води;

- При строителството не се очаква генериране на значително количество отпадъци

Радиоактивни, йонизиращи и ултравиолетови лъчения няма да се отделят. За управлението на образуваните при строителството отпадъци към проекта е изготвена отделна проектна част: „План за управление на строителните отпадъци (ПУСО)“

д) замърсяване и вредно въздействие; дискомфорт на околната среда;

- Не се очаква. По време на строително-монтажните и електромонтажни работи няма да се предизвикват ерозионни и свлачищни процеси.

е) риск от големи аварии и/или бедствия, които са свързани с инвестиционното предложение;

- Не съществуват рискове от такова естество. Силовите трансформатори се монтират върху маслосъбирателно легло оразмерено да поеме целия обем на трансформаторното масло в случай на поява на теч от корпуса на трансформатора, като така се предотвратяват разливи върху земната повърхност.

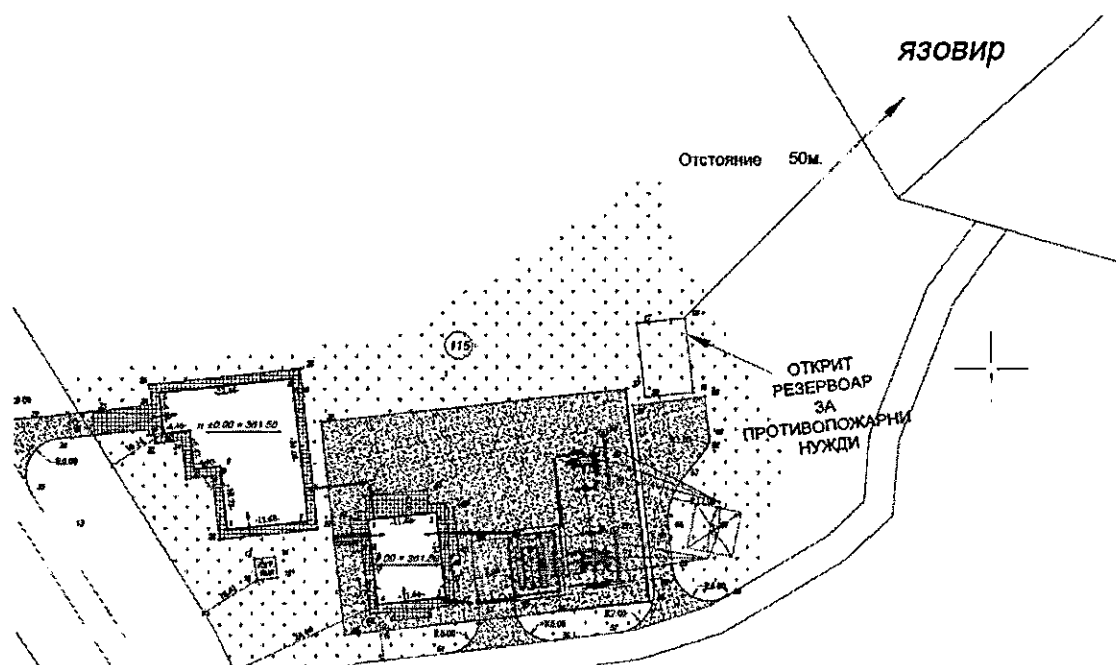
ж) рисковете за човешкото здраве поради неблагоприятно въздействие върху факторите на жизнената среда по смисъла на § 1, т. 12 от допълнителните разпоредби на Закона за здравето.

- Няма такъв риск. С изграждането на новата подстанция няма да се променят условията за опазване и възпроизводство на околната среда, няма да се появят условия за възникване на полета и лъчения, йонизиращи и други вредни за околната среда процеси. Напрегнатостта на електрическото поле в разпределителните уредби ще бъде под нормално изискваната за безопасна работа на строителните и електромонтажни организации и експлоатационния персонал и няма да се увеличава.

2. Местоположение на площадката, включително необходима площ за временни дейности по време на строителството.

Откритият резервоар за противопожарни нужди с общ обем 200м<sup>3</sup> и полезен обем 100м<sup>3</sup> се предвижда да бъде изграден в имот с идентификатор 65468.115.1, местност Сакарджа, землището на с. Сбор, общ. Пазарджик, в непосредствена близост до границата с повърхностен воден обект – язовир „Сбор 2 /идентификатор 65468.115.15/.

Откритият резервоар ще бъде изграден върху площ 96м<sup>2</sup>



3. Описание на основните процеси (по проспектни данни), капацитет, включително на съоръженията, в които се очаква да са налични опасни вещества от приложение № 3 към ЗООС.

- Естеството на строително-монтажните дейности не предполагат наличие на опасни вещества

#### 4. Схема на нова или промяна на съществуваща пътна инфраструктура.

- Не се засяга или променя съществуващата пътна инфраструктура. Достъпът до обекта ще се извършва по асфалтиран път за връзка между селата Елшица и Априлци. Съществуващ черен път, отклонение от асфалтов път между селата Елшица и Априлци, служещ за достъп до язовирната стена на яз. Сбор-2, единствено в рамките на предвидения за строителство обект, ще се обработи, като ще се трансформира в чакълирана настилка, оразмерена за доставка и монтаж на новото оборудване (трансформатор с транспортно тегло 100t + влекач, кранове за монтаж на стоманорешетъчен стълб, компактен модул), както и за достъп на противопожарен автомобил до предвидения открит резервоар за противопожарни цели. От този път, в рамките на имот с идентификатор 65468.115.1 ще се направят 2 броя чакълирани отклонения: за достъп до новата подстанция 110/33kV и до открития резервоар.

5. Програма за дейностите, включително за строителство, експлоатация и фазите на закриване, възстановяване и последващо използване.

При изграждането на открития резервоар за противопожарни нужди с общ обем 200м<sup>3</sup> и полезен обем 100м<sup>3</sup> в имот с идентификатор 65468.115.1, местност Сакарджа, землището на с. Сбор, общ. Пазарджик ще бъдат извършени следните основни дейности:

- направа на изкоп с дълбочина до 2,5м;
- Направа на хидроизолация на изкопания водоем;
- Вертикална планировка около изградения водоем;
- Управление на отпадъците съгласно Наредбата за управление на отпадъците

#### 6. Предлагани методи за строителство.

Всички съоръжения на подстанция и въздушна кабелна линия 110кV ще бъдат изградени над земната повърхност върху стоманобетонни фундаменти. Всички компоненти, устройства и оборудване се доставят в готов фабричен вид и не се предвижда производствена дейност на обекта по осигуряването им.

#### 7. Доказване на необходимостта от инвестиционното предложение.

Изграждането на открит резервоар с общ обем 200м<sup>3</sup> и полезен обем 100м<sup>3</sup> в имот с идентификатор 65468.115.1 е единствената възможност за осигуряването на противопожарни нужди на подстанция 110/33kV в ПИ 65468.115.1.

Електроенергията, генерирана от фотоволтаични инсталации, които ще бъдат разположени в имоти с идентификатор 00571.1.5, 65468.109.8, 65468.109.12, 65468.112.4, 65468.112.6, 65468.105.8, 65468.115.6, 65468.115.1, 65468.107.1, 65468.112.15/номер по предходен план 106001/, 65468.112.11, 00571.2.1 и 00571.1.4 ще стига до подстанция 110/33kV в ПИ 65468.115.1 и от там посредством въздушната кабелна линия с дължина 2010 метра ще се изнася към електроенергийната система.

Откритият резервоар с общ обем 200м<sup>3</sup> и полезен обем 100м<sup>3</sup> е част от техническата инфраструктура на подстанция 110/33kV.

Външното водоснабдяване за пожарогасене се реализира по смисъла на Глава 11, Раздел 1 от Наредба Из-1971.

В близост до обекта не е наличен водопровод за осигуряване на вода. Ето защо възможното техническо решение е да се инсталира резервоар за вода за пожарогасене по смисъла на чл. 181, ал.1.

В общия случай, разходът на вода и обемите на резервоарите се определят по смисъла на чл. 172, ал. 1 и ал.2 и чл. 181, ал. 2.

По смисъла на чл. 181, ал. 3 допустимите количества на вода за пожарогасене за сгради с по-малки обеми са както следва:

(3) (Нова - ДВ, бр. 75 от 2013 г.) В случаите по ал. 1 за сгради с обем до 3000 m<sup>3</sup> и за открити технологични съоръжения обемът на необходимите водни количества за пожарогасене се определя съгласно табл. 17а.

Обектът е електрическа подстанция. По отношение на командната сграда съгласно таблица 17а, т.4, за площ на сградата 180.22m<sup>2</sup> и клас на ФПО Ф5 е определено минималното количество на водата в резервоара – 22m<sup>3</sup>, при разход по смисъла на табл. 16 към чл. 172 – 5l/s

Тъй като в откритата разпределителна уредба се инсталира трансформатор с голямо мощност, условието за осигуряване на вода за пожарогасене попада под допълнителните указания дадени в чл 173, ал.4 от Наредба Из-1971:

Чл. 173. (Изм. и доп. - ДВ, бр. 75 от 2013 г.)

.....

(4) (Предишна ал. 3 - ДВ, бр. 75 от 2013 г.) За открити разпределителни електрически уредби с единична мощност на трансформаторите, равна или по-голяма от 60 MVA, или с обща мощност над 120 MVA се предвижда пожарен водопровод, проектиран за най-малко 10 l/s, или в един или няколко резервоара в зависимост от площта на подстанцията, проектирани за най-малко 100 m<sup>3</sup> вода. Водоснабдяване за пожарогасене не се предвижда за трансформатори с по-малка мощност (единична или обща).

В близост до подстанцията има изкуствен водоем, язовир, който би могъл по смисъла на чл.163, ал.1 и във връзка с чл. 173, ал.4 да се използва за осигуряване на вода за пожарогасене. Към момента на изготвяне на проекта липсва необходимата информация и разрешителни, гарантиращи осигуряването на вода за аварийни противопожарни нужди от съществуващия язовир, собственост на община Пазарджик.

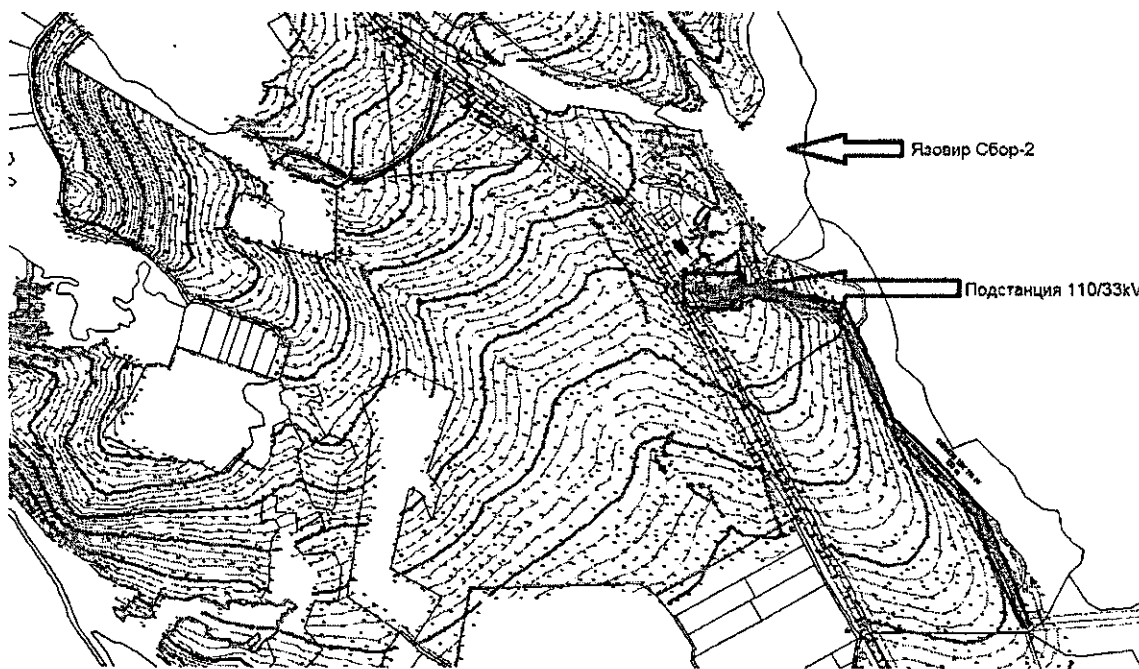
Ето защо в хода на проектиране е решено да се изгради открит резервоар за вода за пожарогасене, разположен в близост до външната ограда на ОРУ 110kV и с осигурен достъп и площадка за обръщане на противопожарни автомобили.

Същият е с размери 12,5/8m, с общ обем 200m<sup>3</sup> и полезен обем 100m<sup>3</sup>, като е спазено изискването на чл. 182, ал.4 нормалното водно ниво за напълване да е 1m над необходимите водни количества като по този начин е осигурен обем срещу замръзване.

Отговорността за поддържане нивото на водата в резервоара ще е на експлоатиращите обекта, като регулярно нивото ще се поддържа от падащите дъждове, а при голямо изпарение и липса на дъждовни води – чрез водоноски, както е при закритите резервоари. Водното тяло ще е снабдено с преливен отвор, който дава възможност да не се препълва и водата да се разлива неконтролирано при обилни валежи, а да се оттича бързо към язовира.

8. План, карти и снимки, показващи границите на инвестиционното предложение, даващи информация за физическите, природните и антропогенните характеристики, както и за разположените в близост елементи от Националната екологична мрежа и най-близко разположените обекти, подлежащи на здравна защита, и отстоянията до тях.

- т.2 по-горе и:



9. Съществуващо земеползване по границите на площадката или трасето на инвестиционното предложение.

- няма данни за съществуващо земеползване по границите на площадката или трасето.

10. Чувствителни територии, в т.ч. чувствителни зони, уязвими зони, защитени зони, санитарно-охранителни зони около водоизточниците и съоръженията за питейно-битово

водоснабдяване и около водоизточниците на минерални води, използвани за лечебни, профилактични, питейни и хигиенни нужди и др.; Национална екологична мрежа.

- ИП не попада в границите на защитени зони от национална екологична мрежа „Натура 2000“, съгласно Закона за биологичното разнообразие, както и в границите на защитени територии по смисъла на чл.5 от Закона за защитените територии. Най-близко разположената защитена зона е BG0000426 „Река Луда Яна“, от която имотът отстои на не по-малко от 5,82 км.

- Липсват данни за наличие на източници за питейно-битово водоснабдяване в рамките на строителната площадка

11. Други дейности, свързани с инвестиционното предложение (например добив на строителни материали, нов водопровод, добив или пренасяне на енергия, жилищно строителство).

- Не се предвиждат други дейности, свързани с инвестиционното предложение (например добив на строителни материали, нов водопровод).

12. Необходимост от други разрешителни, свързани с инвестиционното предложение.

- няма

**III. Местоположение на инвестиционното предложение, което може да окаже отрицателно въздействие върху нестабилните екологични характеристики на географските райони, поради което тези характеристики трябва да се вземат под внимание, и по-конкретно:**

1. съществуващо и одобрено земеползване – няма данни;

2. мочурища, крайречни области, речни устия – мястото на реализация попада в границите на повърхностно водно тяло с код BG3MA800R224 – „Река Елшишка“. ИП не попада в зони за защита на водите, съгласно чл. 119а, ал.1, т.5 от ЗВ, включени в Раздел 3 на ПУРБ на ИБР. Намира се извън определените райони със значителен риск от наводнения в ИБР.;

3. крайбрежни зони и морска околна среда – няма данни;

4. планински и горски райони - на 950 метра южно от се намира Иглолистна и Широколистна гора в землището на с. Щърково ;

5. защитени със закон територии – трасето на ИП не попада в границите на защитени територии по смисъла на Закона за защитените територии и не попада в границите на защитени зони по смисъла на Закона за биологичното разнообразие.

6. засегнати елементи от Националната екологична мрежа– няма данни;

7. ландшафт и обекти с историческа, културна или археологическа стойност– няма данни;

8. територии и/или зони и обекти със специфичен санитарен статут или подлежащи на здравна защита – няма данни;

**IV. Тип и характеристики на потенциалното въздействие върху околната среда, като се вземат предвид вероятните значителни последици за околната среда вследствие на реализацията на инвестиционното предложение:**

1. Въздействие върху населението и човешкото здраве, материалните активи, културното наследство, въздуха, водата, почвата, земните недра, ландшафта, климата, биологичното разнообразие и неговите елементи и защитените територии.

- Нашето инвестиционно намерение не оказва такова влияние и въздействие

2. Въздействие върху елементи от Националната екологична мрежа, включително на разположените в близост до инвестиционното предложение.

- Нашето инвестиционно намерение не оказва такова влияние и въздействие

3. Очакваните последици, произтичащи от уязвимостта на инвестиционното предложение от риск от големи аварии и/или бедствия.

- Рискът от големи аварии и очакваните последици от такива не би довело до негативни последици за човешкото здраве, материалните активи, културното наследство, въздуха, водата, почвата, земните недра, ландшафта, климата и биологичното разнообразие

4. Вид и естество на въздействието (пряко, непряко, вторично, кумулативно, краткотрайно, средно- и дълготрайно, постоянно и временно, положително и отрицателно).

- Нашето инвестиционно намерение не оказва въздействие

5. Степен и пространствен обхват на въздействието - географски район; засегнато население; населени места (наименование, вид - град, село, курортно селище, брой на населението, което е вероятно да бъде засегнато, и др.).

- въздушното трасе е проектирано да преминава извън населени места и няма вероятност да окаже вредно въздействие върху населени места

6. Вероятност, интензивност, комплексност на въздействието.

- не оказва въздействие

7. Очакваното настъпване, продължителността, честотата и обратимостта на въздействието.

- инвестиционното намерение не оказва въздействие

8. Комбинирането с въздействия на други съществуващи и/или одобрени инвестиционни предложения.



- настоящето инвестиционно намерение е комбинирано с инвестиционното намерение за изграждане на ФЕЦ „Априлци“ в имоти с идентификатор 00571.1.5, 65468.109.8, 65468.109.12, 65468.112.4, 65468.112.6, 65468.105.8, 65468.115.6, 65468.115.1, 65468.107.1, 65468.112.15/номер по предходен план 106001/, 65468.112.11, 00571.2.1 и 00571.1.4, както и с изграждане на въздушна кабелна линия 110kV с дължина 2010 m и подстанция 110/33kV за присъединяването на ФЕЦ „Априлци“ към електроенергийната система. В тази връзка РИОСВ гр. Пазарджик е издала следните решения:

1. Решение №ПК-139-ПР/2008г.

2. Решение №ПК-140-ПР/2008г.

3. Решение №ПК-07-ЕО/2014г.

4. Решение № ПК-21-ПР/2020г.

9. Възможността за ефективно намаляване на въздействията.

- инвестиционното намерение не оказва въздействие

10. Трансграничен характер на въздействието.

- инвестиционното намерение не оказва въздействие

11. Мерки, които е необходимо да се включат в инвестиционното предложение, свързани с избягване, предотвратяване, намаляване или компенсиране на предполагаемите значителни отрицателни въздействия върху околната среда и човешкото здраве.

- инвестиционното намерение не оказва отрицателно въздействие върху околната среда и човешкото здраве

#### **V. Обществен интерес към инвестиционното предложение.**

Реализирането на нашето инвестиционно намерение ще бъде силна подкрепа за социално-икономическото развитие на общината и региона и ще допринесе за превръщането на гр. Пазарджик в модерен европейски център.

При производството на „чиста“ електроенергия ще бъде избегнато изхвърлянето на милиони тонове въглеродни емисии в атмосферата, което ще доведе до значително намаляване на карбоновия отпечатък на територията на Община Пазарджик.

В определени моменти ФвЕЦ може да допринесе за енергийната стабилност и подобряване на инфраструктурата на населеното място

Дата: .....

Уведомител: .....

